

检测报告

报告编号: XZZKBG20241015006-1

委托单位: 西藏日喀则高新雪莲水泥有限公司

项目名称: 西藏日喀则高新雪莲水泥有限公司 2024 年第四季度环境自行监测项目

地址: 日喀则市

检测类别: 无组织废气、有组织废气、噪声、工业废水、生活污水

编制: _____

审核: _____

签发: _____

签发日期: 年 月 日

采样日期: 2024 年 10 月 16 日-
2024 年 10 月 20 日

报告日期: 2024 年 11 月 20 日

西藏中科检测技术有限公司

说 明

- 1、 报告无“骑缝章”及“CMA 章”和检测单位检测报告专用章无效。
- 2、 报告无校核人、复核人、签发人签名无效，报告经涂改或自行删减无效。
- 3、 报告部分复制无效，全部复制报告需重新加盖检测报告专用章。
- 4、 检测方只对来样或自采样品负责。
- 5、 报告未经检测单位同意，不得用于广告，商品宣传等商业行为。
- 6、 报告只对委托方负责，需提供给第三方使用，请与委托方联系。
- 7、 对检测报告若有异议，请在收到报告后五日内向检测单位提出，逾期不受理。
- 8、 本报告分正副本，正本由送检单位存留，副本（含原始记录）由检测单位存留，如需加制本报告，需经实验室最高管理者书面授权。
- 9、 除客户特别申明并支付档案管理费外，本次检测的所有记录档案保存期限为六年。

地 址：拉萨经济技术开发区林琼岗路 16 号世峰集团孵化园 2 栋 4 层

邮 编： 850000

电 话： 0891-6801008

传 真： 0891-6801008

网 址：www.stt-china.cn

1.样品基本情况

表 1 样品基本情况

NO.1

样品类别	样品名称	样品编号/点位		采样频次		采样人员	采样时间	分析时间	样品状态描述
				次数	天数				
空气与废气	有组织废气	FQ1-7-1	一线窑头常规 (E88°21'11", N29°13'26")	3	1	平措欧珠 江白益西	2024.10.16	2024.10.22- 2024.10.25	前弯管、玻璃纤维滤膜、不锈钢拖网、密封铝圈密封保存完好, 无破损。
		FQ1-7-2							前弯管、玻璃纤维滤膜、不锈钢拖网、密封铝圈密封保存完好, 无破损。
		FQ1-7-3							前弯管、玻璃纤维滤膜、不锈钢拖网、密封铝圈密封保存完好, 无破损。
		FQ1-8-1	一线窑尾常规 (E88°21'12", N29°13'31")	3	1	平措欧珠 江白益西	2024.10.17	2024.10.22- 2024.10.25	前弯管、玻璃纤维滤膜、不锈钢拖网、密封铝圈、冲击型吸收管密封保存完好, 无破损。
		FQ1-8-2							前弯管、玻璃纤维滤膜、不锈钢拖网、密封铝圈、冲击型吸收管密封保存完好, 无破损。
		FQ1-8-3							前弯管、玻璃纤维滤膜、不锈钢拖网、密封铝圈、冲击型吸收管密封保存完好, 无破损。
		FQ1-9-1	2#水泥磨 DA051 (E88°21'11", N29°13'26")	3	1	平措欧珠 江白益西	2024.10.16	2024.10.22- 2024.10.25	前弯管、玻璃纤维滤膜、不锈钢拖网、密封铝圈密封保存完好, 无破损。
		FQ1-9-2							前弯管、玻璃纤维滤膜、不锈钢拖网、密封铝圈密封保存完好, 无破损。
		FQ1-9-3							前弯管、玻璃纤维滤膜、不锈钢拖网、密封铝圈密封保存完好, 无破损。

NO.2

样品类别	样品名称	样品编号/点位		采样频次		采样人员	采样时间	分析时间	样品状态描述
				次数	天数				
空气与废气	有组织废气	FQ1-10-1	1#水泥磨 DA052 (E88°21'12", N29°13'31")	3	1	平措欧珠 江白益西	2024.10.17	2024.10.22- 2024.10.25	前弯管、玻璃纤维滤膜、不锈钢拖网、密封铝圈密封保存完好, 无破损。
		FQ1-10-2							前弯管、玻璃纤维滤膜、不锈钢拖网、密封铝圈密封保存完好, 无破损。
		FQ1-10-3							前弯管、玻璃纤维滤膜、不锈钢拖网、密封铝圈密封保存完好, 无破损。
		FQ1-11-1	3#水泥磨 DA108 (E88°21'14", N29°13'28")	3	1	平措欧珠 江白益西	2024.10.18	2024.10.22- 2024.10.25	前弯管、玻璃纤维滤膜、不锈钢拖网、密封铝圈密封保存完好, 无破损。
		FQ1-11-2							前弯管、玻璃纤维滤膜、不锈钢拖网、密封铝圈密封保存完好, 无破损。
		FQ1-11-3							前弯管、玻璃纤维滤膜、不锈钢拖网、密封铝圈密封保存完好, 无破损。
		FQ1-12-1	煤磨袋收尘 DA030 (E88°21'14", N29°13'28")	3	1	平措欧珠 江白益西	2024.10.18	2024.10.22- 2024.10.25	前弯管、玻璃纤维滤膜、不锈钢拖网、密封铝圈密封保存完好, 无破损。
		FQ1-12-2							前弯管、玻璃纤维滤膜、不锈钢拖网、密封铝圈密封保存完好, 无破损。
		FQ1-12-3							前弯管、玻璃纤维滤膜、不锈钢拖网、密封铝圈密封保存完好, 无破损。
		FQ1-13-1	石灰石破碎 DA001 (E88°21'14", N29°13'28")	3	1	平措欧珠 江白益西	2024.10.18	2024.10.22- 2024.10.25	前弯管、玻璃纤维滤膜、不锈钢拖网、密封铝圈密封保存完好, 无破损。
		FQ1-13-2							前弯管、玻璃纤维滤膜、不锈钢拖网、密封铝圈密封保存完好, 无破损。
		FQ1-13-3							前弯管、玻璃纤维滤膜、不锈钢拖网、密封铝圈密封保存完好, 无破损。

NO.3

	样品名称	样品编号/点位		采样频次		采样人员	采样时间	分析时间	样品状态描述
				次数	天数				
空气与废 气	有组织废 气	FQ1-14-1	辅料破碎 DA009 (E88°21'10", N29°13'28")	3	1	平措欧珠 江白益西	2024.10.18	2024.10.22- 2024.10.25	前弯管、玻璃纤维滤膜、不锈钢拖网、密封 铝圈密封保存完好, 无破损。
		FQ1-14-2							前弯管、玻璃纤维滤膜、不锈钢拖网、密封 铝圈密封保存完好, 无破损。
		FQ1-14-3							前弯管、玻璃纤维滤膜、不锈钢拖网、密封 铝圈密封保存完好, 无破损。
		FQ1-15-1	水泥包装 DA067 (E88°21'14", N29°13'28")	3	1	平措欧珠 江白益西	2024.10.18	2024.10.22- 2024.10.25	前弯管、玻璃纤维滤膜、不锈钢拖网、密封 铝圈密封保存完好, 无破损。
		FQ1-15-2							前弯管、玻璃纤维滤膜、不锈钢拖网、密封 铝圈密封保存完好, 无破损。
		FQ1-15-3							前弯管、玻璃纤维滤膜、不锈钢拖网、密封 铝圈密封保存完好, 无破损。
		FQ1-16-1	水泥包装 DA068 (E88°21'14", N29°13'28")	3	1	平措欧珠 江白益西	2024.10.18	2024.10.22- 2024.10.25	前弯管、玻璃纤维滤膜、不锈钢拖网、密封 铝圈密封保存完好, 无破损。
		FQ1-16-2							前弯管、玻璃纤维滤膜、不锈钢拖网、密封 铝圈密封保存完好, 无破损。
		FQ1-16-3							前弯管、玻璃纤维滤膜、不锈钢拖网、密封 铝圈密封保存完好, 无破损。
		FQ1-17-1	水泥包装 DA107 (E88°21'14", N29°13'28")	3	1	平措欧珠 江白益西	2024.10.18	2024.10.22- 2024.10.25	前弯管、玻璃纤维滤膜、不锈钢拖网、密封 铝圈密封保存完好, 无破损。
		FQ1-17-2							前弯管、玻璃纤维滤膜、不锈钢拖网、密封 铝圈密封保存完好, 无破损。
		FQ1-17-3							前弯管、玻璃纤维滤膜、不锈钢拖网、密封 铝圈密封保存完好, 无破损。

	样品名称	样品编号/点位		采样频次		采样人员	采样时间	分析时间	样品状态描述
				次数	天数				
空气与废气	有组织废气	FQ1-18-1	水泥包装 DA066 (E88°21'15", N29°13'31")	3	1	平措欧珠 江白益西	2024.10.19	2024.10.22- 2024.10.25	前弯管、玻璃纤维滤膜、不锈钢拖网、密封铝圈密封保存完好, 无破损。
		FQ1-18-2							前弯管、玻璃纤维滤膜、不锈钢拖网、密封铝圈密封保存完好, 无破损。
		FQ1-18-3							前弯管、玻璃纤维滤膜、不锈钢拖网、密封铝圈密封保存完好, 无破损。
水与废水	工业废水	WS1-1-1	生产废水监测点 (E88°21'15", N29°13'25")	1	1	平措欧珠 江白益西	2024.10.19	2024.10.22- 2024.10.27	水样无色, 无味, 无浮油, 微浊。
水与废水	生活污水	WS1-2-1	生活污水检测点 (E88°21'23", N29°13'31")	1	1	平措欧珠 江白益西	2024.10.19	2024.10.22- 2024.10.27	水样无色, 较臭, 无浮油, 微浊。
空气与废气	无组织废气	FQ1-1-1	上风向监测点 (E88°20'53", N29°13'24")	3	1	平措欧珠 江白益西	2024.10.19	2024.10.22- 2024.10.23	玻璃纤维滤膜, 吸收液密封保存完好, 无破损。
		FQ1-1-2							玻璃纤维滤膜, 吸收液密封保存完好, 无破损。
		FQ1-1-3							玻璃纤维滤膜, 吸收液密封保存完好, 无破损。
		FQ1-2-1	下风向 1 号监测点 (E88°21'16", N29°13'21")	3	1	平措欧珠 江白益西	2024.10.19	2024.10.22- 2024.10.23	玻璃纤维滤膜, 吸收液密封保存完好, 无破损。
		FQ1-2-2							玻璃纤维滤膜, 吸收液密封保存完好, 无破损。
		FQ1-2-3							玻璃纤维滤膜, 吸收液密封保存完好, 无破损。

样品类别	样品名称	样品编号/点位		采样频次		采样人员	采样时间	分析时间	样品状态描述
				次数	天数				
空气与废气	无组织废气	FQ1-3-1	下风向 2 号监测点 (E88°21'13", N29°13'21")	3	1	平措欧珠 江白益西	2024.10.19	2024.10.22- 2024.10.23	玻璃纤维滤膜,吸收液密封保存完好,无破损。
		FQ1-3-2							玻璃纤维滤膜,吸收液密封保存完好,无破损。
		FQ1-3-3							玻璃纤维滤膜,吸收液密封保存完好,无破损。
		FQ1-4-1	下风向 3 号监测点 (E88°21'10", N29°13'21")	3	1	平措欧珠 江白益西	2024.10.19	2024.10.22- 2024.10.23	玻璃纤维滤膜,吸收液密封保存完好,无破损。
		FQ1-4-2							玻璃纤维滤膜,吸收液密封保存完好,无破损。
		FQ1-4-3							玻璃纤维滤膜,吸收液密封保存完好,无破损。
噪声与振动	厂界噪声	厂界外西侧 1m 处		1	1	平措欧珠 江白益西	2024.10.19- 2024.10.20	-	-
		厂界外南侧 1m 处							
		厂界外东侧 1m 处							
		厂界外北侧 1m 处							
	敏感点噪声	加木村敏感监测点 (E88°21'31", N29°14'3")		1	1	平措欧珠 江白益西	2024.10.19- 2024.10.20	-	-
		丹丹村敏感监测点 (E88°20'3", N29°13'32")							
		镇小学敏感监测点 (E88°21'20", N29°13'0")							

2.生产工单编号、检测类别、项目、方法、设备

表 2 检测分析及主要仪器设备一览表

NO.1

生产工单编号	样品名称	检测项目	检测方法	检测和分析设备	仪器型号/编号	分析人员	最低检出限
XZZKSC 20241015001	有组织废气	颗粒物	HJ 836-2017 固定污染源废气 低浓度颗粒物的测定 重量法	电子天平	FA2004X STT-FX0083	古桑拉宗	1.0mg/m ³
		氨	HJ 533-2009 环境空气和废气 氨的测定 纳氏试剂分光光度法	可见分光光度计	721G /STT-FX0026	白珍	0.01mg/m ³
		汞及其化合物	HJ543-2009 固定污染源废气汞的测定 冷原子吸收分光光度法（暂行）	冷原子吸收测汞仪	F732-VJ STT-FX0074	次仁曲吉	0.0025mg/m ³
		氟化物	HJ/T 67-2001 大气固定污染源氟化物的测定 离子选择电极法	离子计	PXSJ-270F STT-FX0084	古桑拉宗	6×10 ⁻² mg/m ³
		氮氧化物	HJ 693-2014 固定污染源废气氮氧化物的测定 定电位电解法	自动烟尘烟气综合测试仪	ZR-3260/ STT-XC0116	平措欧珠 江白益西	3mg/m ³
		二氧化硫	HJ/T 57-2017 固定污染源排气中二氧化硫的测定 定电位电解法	自动烟尘烟气综合测试仪	ZR-3260/ STT-XC0116	平措欧珠 江白益西	3mg/m ³
XZZKSC 20241015001	无组织废气	颗粒物	HJ1263-2022 环境空气 总悬浮颗粒物的测定 重量法	电子天平	FA2004X STT-FX0083	古桑拉宗	0.007mg/m ³

NO.2

生产工单编号	样品名称	检测项目	检测方法	检测和分析设备	仪器型号/编号	分析人员	最低检出限
XZZKSC 20241015001	无组织废气	氨	HJ 533-2009 环境空气和废气 氨的测定 纳氏试剂分光光度法	可见分光光度计	721G /STT-FX0026	白珍	0.01mg/m ³
XZZKSC 20241015001	废水	pH 值	HJ 1147-2020 水质 pH 值的测定 电极法	酸度计	PHS-3C STT-FX0009	曲央卓玛	-
		化学需氧量	HJ 828-2017 水质 化学需氧量的测定 重铬酸盐法	滴定管	-	曲央卓玛	4mg/L
		氨氮	HJ 535-2009 水质 氨氮的测定 纳氏试剂分光光度法	可见分光光度计	721G /STT-FX0026	白珍	0.025mg/L
		总磷	GB11893-89 水质 总磷的测定 钼酸铵分光光度法	可见分光光度计	721G /STT-FX0026	斯郎拥西	0.01mg/L
		石油类	HJ 637-2018 水质 石油类和动植物油的测定 红外光度法	红外测油仪	LT-21A STT-FX0002	索朗措萨	0.06mg/L
		氟化物	HJ 84-2016 水质 无机阴离子 (F ⁻ 、Cl ⁻ 、NO ₂ ⁻ 、Br ⁻ 、 NO ₃ ⁻ 、PO ₄ ³⁻ 、SO ₃ ²⁻ 、SO ₄ ²⁻) 的测定 离 子色谱法	离子色谱仪	CIC-D120/ STT-FX0089	古桑拉宗	0.006mg/L
		悬浮物	GB 11901-89 水质 悬浮物的测定 重量法	电子天平	FA2004X/ STT-FX0083	白珍	-
		五日生化需氧量	HJ 505-2009 水质 五日生化需氧量 (BOD ₅) 的测定 稀释与接种法	生化培养箱	SHP-600 STT-FX0069	曲央卓玛	0.5mg/L

NO.3

生产工单编号	样品名称	检测项目	检测方法	检测和分析设备	仪器型号/编号	分析人员	最低检出限
XZZKSC 20241015001	废水	水温	水质 水温的测定 温度计或颠倒温度计测定法 GB 13195-91	笔式 PH 检测仪	PH878 STT-XC0107	平措欧珠 江白益西	-
		流量	污水监测技术规范 HJ 91.1-2019	便携式流速测算 仪	LS1206B STT-XC0084	平措欧珠 江白益西	-
XZZKSC 20241015001	噪声	厂界噪声	GB12348-2008 工业企业厂界环境噪声排放标准	噪声分析仪	AWA6228+ STT-XC0110	平措欧珠 江白益西	-
		环境噪声	GB 3096-2008 声环境质量标准	噪声分析仪	AWA6228+ STT-XC0110	平措欧珠 江白益西	-

3.检测结果

表 3-1 无组织废气检测结果表

NO.1

检测项目	检测点位/样品编号/检测结果					
	上风向监测点 (E88°20'53", N29°13'24")			下风向 1 号监测点 (E88°21'16", N29°13'21")		
	FQ1-1-1	FQ1-1-2	FQ1-1-3	FQ1-2-1	FQ1-2-2	FQ1-2-3
颗粒物 (mg/m ³)	0.117	0.100	0.100	0.150	0.133	0.167
氨 (mg/m ³)	0.01	0.02	0.02	0.03	0.04	0.05
检测项目	检测点位/样品编号/检测结果					
	下风向 2 号监测点 (E88°21'13", N29°13'21")			下风向 3 号监测点 (E88°21'10", N29°13'21")		
	FQ1-3-1	FQ1-3-2	FQ1-3-3	FQ1-4-1	FQ1-4-2	FQ1-4-3
颗粒物 (mg/m ³)	0.117	0.133	0.117	0.167	0.167	0.183
氨 (mg/m ³)	0.05	0.07	0.08	0.08	0.08	0.09

NO.2

检测点位	气象要素记录表							
	采样日期	气温 (°C)	气压 (kPa)	相对湿度 (%)	风向	风速 (m/s)	天气状况	记录人
上风向监测点	2024.10.19	12.6-15.9	63.2	21-25	西北	1.0	晴	平措欧珠 江白益西
下风向 1 号监测点		12.6-15.9	63.2	21-25	西北	1.0	晴	
下风向 2 号监测点		12.6-15.9	63.2	21-25	西北	1.0	晴	
下风向 3 号监测点		12.6-15.9	63.2	21-25	西北	1.0	晴	

表 3-2 有组织废气检测结果表

NO.1

检测项目 (单位)		检测点位/样品编号/检测结果					
		一线窑头常规 (E88°21'11", N29°13'26")			2#水泥磨 DA051 (E88°21'11", N29°13'26")		
		FQ1-7-1	FQ1-7-2	FQ1-7-3	FQ1-9-1	FQ1-9-2	FQ1-9-3
颗粒物	实测浓度 (mg/m ³)	10.3	10.6	10.4	8.8	9.2	8.9
	标干流量 (m ³ /h)	19244	24589	16036	133867	129380	127884
	排放速率 (kg/h)	0.1982	0.2606	0.1668	1.1780	1.1903	1.1382
检测项目 (单位)		检测点位/样品编号/检测结果					
		1#水泥磨 DA052 (E88°21'12", N29°13'31")			3#水泥磨 DA108 (E88°21'14", N29°13'28")		
		FQ1-10-1	FQ1-10-2	FQ1-10-3	FQ1-11-1	FQ1-11-2	FQ1-11-3
颗粒物	实测浓度 (mg/m ³)	9.9	10.0	10.8	8.4	8.9	8.6
	标干流量 (m ³ /h)	127884	130128	131624	287267	294053	285005
	排放速率 (kg/h)	1.2661	1.3013	1.4215	2.4130	2.6171	2.4510
检测项目 (单位)		检测点位/样品编号/检测结果					
		煤磨袋收尘 DA030 (E88°21'14", N29°13'28")			石灰石破碎 DA001 (E88°21'14", N29°13'28")		
		FQ1-12-1	FQ1-12-2	FQ1-12-3	FQ1-13-1	FQ1-13-2	FQ1-13-3
颗粒物	实测浓度 (mg/m ³)	10.2	9.9	10.6	9.3	10.1	10.4
	标干流量 (m ³ /h)	54438	55872	54961	10287	10181	10203
	排放速率 (kg/h)	0.5553	0.5531	0.5826	0.0957	0.1028	0.1061

检测项目 (单位)		检测点位/样品编号/检测结果					
		辅料破碎 DA009 (E88°21'10", N29°13'28")			水泥包装 DA067 (E88°21'14", N29°13'28")		
		FQ1-14-1	FQ1-14-2	FQ1-14-3	FQ1-15-1	FQ1-15-2	FQ1-15-3
颗粒物	实测浓度 (mg/m ³)	9.9	10.3	10.5	10.8	10.9	10.4
	标干流量 (m ³ /h)	9766	9627	9701	15201	15396	15472
	排放速率 (kg/h)	0.0967	0.0992	0.1019	0.1642	0.1678	0.1609
检测项目 (单位)		检测点位/样品编号/检测结果					
		水泥包装 DA068 (E88°21'14", N29°13'28")			水泥包装 DA107 (E88°21'14", N29°13'28")		
		FQ1-16-1	FQ1-16-2	FQ1-16-3	FQ1-17-1	FQ1-17-2	FQ1-17-3
颗粒物	实测浓度 (mg/m ³)	9.2	9.0	8.8	10.1	9.6	10.3
	标干流量 (m ³ /h)	15744	15946	15820	15563	15492	15281
	排放速率 (kg/h)	0.1448	0.1435	0.1392	0.1572	0.1487	0.1574
检测项目 (单位)		检测点位/样品编号/检测结果					
		水泥包装 DA066 (E88°21'15", N29°13'31")					
		FQ1-18-1		FQ1-18-2		FQ1-18-3	
颗粒物	实测浓度 (mg/m ³)	8.6		9.2		9.3	
	标干流量 (m ³ /h)	15744		15836		15580	
	排放速率 (kg/h)	0.1354		0.1457		0.1449	

检测项目 (单位)		检测点位/样品编号/检测结果		
		一线窑尾常规 (E88°21'12", N29°13'31")		
		FQ1-8-1	FQ1-8-2	FQ1-8-3
颗粒物	实测浓度 (mg/m ³)	16.2	15.8	15.9
	折算浓度 (mg/m ³)	15.0	14.3	15.0
	标干流量 (m ³ /h)	230176	264919	253338
	排放速率 (kg/h)	3.7288	4.1857	4.0281
氨	实测浓度 (mg/m ³)	0.14	0.13	0.16
	折算浓度 (mg/m ³)	0.13	0.12	0.15
	标干流量 (m ³ /h)	230176	264919	253338
	排放速率 (kg/h)	0.0322	0.0344	0.0405
汞及其化合物	实测浓度 (mg/m ³)	<2.5×10 ⁻³	<2.5×10 ⁻³	<2.5×10 ⁻³
	折算浓度 (mg/m ³)	0.0012	0.0011	0.0012
	标干流量 (m ³ /h)	230176	264919	253338
	排放速率 (kg/h)	0.0003	0.0003	0.0003
氟化物	实测浓度 (mg/m ³)	<6×10 ⁻²	<6×10 ⁻²	<6×10 ⁻²
	折算浓度 (mg/m ³)	0.03	0.03	0.03
	标干流量 (m ³ /h)	230176	264919	253338
	排放速率 (kg/h)	0.0069	0.0080	0.0076

检测项目 (单位)		检测点位/样品编号/检测结果		
		一线窑尾常规 (E88°21'12", N29°13'31")		
		FQ1-8-1	FQ1-8-2	FQ1-8-3
氮氧化物	实测浓度 (mg/m ³)	125.8	107.4	119.1
	折算浓度 (mg/m ³)	116.3	96.8	112.0
	标干流量 (m ³ /h)	230176	264919	253338
	排放速率 (kg/h)	28.96	28.45	30.17
二氧化硫	实测浓度 (mg/m ³)	0.8	0.6	1.0
	折算浓度 (mg/m ³)	0.7	0.5	0.9
	标干流量 (m ³ /h)	230176	264919	253338
	排放速率 (kg/h)	0.18	0.16	0.25
备注		1. "<" 表示检测结果低于方法检出限; 2. 基准含氧量百分率, 水泥窑及窑尾余热利用系统排气为 10.		

NO.5

检测点位/样品编号		烟气参数						
		含氧量 (%)	流速 (m/s)	截面积 (m ²)	烟温 (°C)	含湿量 (%)	标干流量(m ³ /h)	排风量(m ³ /h)
一线窑头常规 (E88°21'11", N29°13'26")	FQ1-7-1	17.3	1.8	5.9396	63.7	2.76	19244	38488.608
	FQ1-7-2	16.9	2.3	5.9396	58.9	2.94	24589	49179.888
	FQ1-7-3	16.7	1.5	5.9396	59.4	2.91	16036	32073.840
2#水泥磨 DA051 (E88°21'11", N29°13'26")	FQ1-9-1	17.5	17.9	4.1548	59.3	5.03	133867	267735.312
	FQ1-9-2	17.9	17.3	4.1548	58.8	5.13	129380	258760.944
	FQ1-9-3	17.6	17.1	4.1548	59.5	5.01	127884	255769.488
1#水泥磨 DA052 (E88°21'12", N29°13'31")	FQ1-10-1	17.1	17.1	4.1548	60.1	5.32	127884	255769.488
	FQ1-10-2	17.4	17.4	4.1548	59.8	5.40	130128	260256.672
	FQ1-10-3	17.2	17.6	4.1548	60.3	5.12	131624	263248.128
3#水泥磨 DA108 (E88°21'14", N29°13'28")	FQ1-11-1	17.8	12.7	12.5664	55.7	4.01	287267	574535.808
	FQ1-11-2	17.5	13.0	12.5664	54.8	4.86	294053	588107.520
	FQ1-11-3	17.4	12.6	12.5664	55.1	4.24	285005	570011.904
煤磨袋收尘 DA030 (E88°21'14", N29°13'28")	FQ1-12-1	17.1	22.1	1.3685	56.3	6.87	54438	108877.860
	FQ1-12-2	17.4	22.7	1.3685	56.1	6.92	55872	111833.820
	FQ1-12-3	17.2	22.4	1.3685	56.8	6.53	54961	110355.840
石灰石破碎 DA001 (E88°21'14", N29°13'28")	FQ1-13-1	17.6	14.1	0.3848	20.6	16.94	10287	19532.448
	FQ1-13-2	17.2	14.7	0.3848	21.8	16.72	10181	20363.616
	FQ1-13-3	17.8	14.3	0.3848	21.3	17.03	10203	19809.504
辅料破碎 DA009 (E88°21'10", N29°13'28")	FQ1-14-1	18.1	14.1	0.3848	23.6	17.08	9766	19532.448
	FQ1-14-2	18.6	13.9	0.3848	22.9	17.24	9627	19255.392
	FQ1-14-3	18.4	14.0	0.3848	23.1	17.01	9701	19393.920

NO.6

检测点位/样品编号		烟气参数						
		含氧量 (%)	流速 (m/s)	截面积 (m ²)	烟温 (°C)	含湿量 (%)	标干流量 (m ³ /h)	排风量 (m ³ /h)
水泥包装 DA067 (E88°21'14", N29°13'28")	FQ1-15-1	17.4	16.8	0.5027	37.6	7.96	15201	30403.296
	FQ1-15-2	17.7	17.4	0.5027	38.1	8.01	15396	31489.128
	FQ1-15-3	17.1	17.6	0.5027	38.5	7.84	15472	31851.072
水泥包装 DA068 (E88°21'14", N29°13'28")	FQ1-16-1	17.2	17.4	0.5027	39.1	8.03	15744	31489.128
	FQ1-16-2	16.9	17.8	0.5027	38.6	8.14	15946	32213.016
	FQ1-16-3	17.4	17.7	0.5027	38.8	8.31	15820	32032.044
水泥包装 DA107 (E88°21'14", N29°13'28")	FQ1-17-1	16.9	17.2	0.5027	36.8	6.84	15563	31127.184
	FQ1-17-2	17.0	17.0	0.5027	37.0	6.53	15492	30765.240
	FQ1-17-3	17.4	16.9	0.5027	37.3	6.36	15281	30584.268
水泥包装 DA066 (E88°21'15", N29°13'31")	FQ1-18-1	16.9	17.4	0.5027	35.2	6.84	15744	31489.128
	FQ1-18-2	16.7	17.6	0.5027	34.9	6.98	15836	31851.072
	FQ1-18-3	16.8	16.9	0.5027	35.4	6.65	15580	30584.268

NO.7

检测点位/样品编号		烟气参数						
		含氧量 (%)	流速 (m/s)	截面积 (m ²)	烟温 (°C)	含湿量 (%)	标流干量 (m ³ /h)	排风量 (m ³ /h)
一线窑尾常规 (E88°21'12", N29°13'31")	FQ1-8-1 (1)	9.1	15.9	8.0425	103.2	10.94	230176	460352.700
	FQ1-8-1 (2)	9.1	15.9	8.0425	103.2	10.94	230176	460352.700
	FQ1-8-1 (3)	9.1	15.9	8.0425	103.2	10.94	230176	460352.700
	FQ1-8-1 (4)	9.1	15.9	8.0425	103.2	10.94	230176	460352.700
	FQ1-8-1 (5)	9.1	15.9	8.0425	103.2	10.94	230176	460352.700
	FQ1-8-1 (6)	9.1	15.9	8.0425	103.2	10.94	230176	460352.700
	FQ1-8-2 (1)	8.8	18.3	8.0425	107.9	12.38	264919	529839.900
	FQ1-8-2 (2)	8.8	18.3	8.0425	107.9	12.38	264919	529839.900
	FQ1-8-2 (3)	8.8	18.3	8.0425	107.9	12.38	264919	529839.900
	FQ1-8-2 (4)	8.8	18.3	8.0425	107.9	12.38	264919	529839.900
	FQ1-8-2 (5)	8.8	18.3	8.0425	107.9	12.38	264919	529839.900
	FQ1-8-2 (6)	8.8	18.3	8.0425	107.9	12.38	264919	529839.900
	FQ1-8-3 (1)	9.3	17.5	8.0425	105.4	11.87	253338	506677.500
	FQ1-8-3 (2)	9.3	17.5	8.0425	105.4	11.87	253338	506677.500
	FQ1-8-3 (3)	9.3	17.5	8.0425	105.4	11.87	253338	506677.500
	FQ1-8-3 (4)	9.3	17.5	8.0425	105.4	11.87	253338	506677.500
	FQ1-8-3 (5)	9.3	17.5	8.0425	105.4	11.87	253338	506677.500
	FQ1-8-3 (6)	9.3	17.5	8.0425	105.4	11.87	253338	506677.500

表 3-3 工业废水检测结果表

NO.1

检测项目 (单位)	检测点位/样品编号/结果	《城市污水再生利用城市杂用水水质》(GB18920-2020)表 4 城市绿化、道路清扫、消防、建筑施工
	WS1-1-1 生产废水监测点 (E88°21'15", N29°13'25")	
pH 值 (无量纲)	7.3	6.0-9.0
化学需氧量 (mg/L)	45	-
悬浮物 (mg/L)	3	-
五日生化需氧量 (mg/L)	9.8	10
石油类 (mg/L)	0.99	-
氨氮 (mg/L)	0.092	8
总磷 (mg/L)	0.27	-
氟化物 (mg/L)	0.084	-
流量 (m³/h)	29.5	-
水温 (°C)	15.4	-
备注	采样方式为瞬时采样。	

表 3-4 生活污水检测结果表

NO.1

检测项目 (单位)	检测点位/样品编号/结果	《城市污水再生利用城市杂用水水质》(GB18920-2020)表 4 城市绿化、道路清扫、消防、建筑施工
	WS1-2-1 生活污水检测点 (E88°21'23", N29°13'31")	
pH 值 (无量纲)	7.2	6.0-9.0
化学需氧量 (mg/L)	43	-
悬浮物 (mg/L)	11	-
五日生化需氧量 (mg/L)	9.5	10
石油类 (mg/L)	0.61	-
氨氮 (mg/L)	7.39	8
总磷 (mg/L)	0.90	-
氟化物 (mg/L)	0.108	-
水温 (°C)	16.1	-
流量 (m³/h)	28.9	-
备注	采样方式为瞬时采样。	

表 3-5 噪声检测结果表

NO.1

检测人员	平措欧珠、江白益西				仪器校准值 dB(A)						
检测环境条件	日期: 2024.10.19-2024.10.20		天气状况: 晴		检测期间最大风速 (m/s) : 昼间 1.0、夜间 1.2						
					检测前	检测后					
检测内容	检测点位	检测日期	检测结果 Leq 【dB(A)】								
			时段 (昼间)		时段 (夜间)						
生产噪声	厂界外西侧 1m 处	2024.10.19-2024.10.20	13:31-13:41	34.8	00:01-00:11	26.6					
生产噪声	厂界外南侧 1m 处	2024.10.19-2024.10.20	13:45-13:55	37.3	00:15-00:25	32.7					
生产噪声	厂界外东侧 1m 处	2024.10.19-2024.10.20	14:00-14:10	47.1	00:29-00:39	29.9					
生产噪声	厂界外北侧 1m 处	2024.10.19-2024.10.20	14:15-14:25	46.8	00:43-00:53	32.4					
《工业企业厂界环境噪声排放标准》(GB 12348-2008) 表 1 限值											
时段	0 类		1 类		2 类		3 类		4 类		
昼间	50		55		60		65		70		
夜间	40		45		50		55		55		
备注	厂界外西侧 1m 处昼间、夜间检测结果均达到《工业企业厂界环境噪声排放标准》(GB 12348-2008) 的 0 类标准; 厂界外南侧 1m 处昼间、夜间检测结果均达到《工业企业厂界环境噪声排放标准》(GB 12348-2008) 的 0 类标准; 厂界外东侧 1m 处昼间、夜间检测结果均达到《工业企业厂界环境噪声排放标准》(GB 12348-2008) 的 0 类标准; 厂界外北侧 1m 处昼间、夜间检测结果均达到《工业企业厂界环境噪声排放标准》(GB 12348-2008) 的 0 类标准。										

NO.2

检测人员	平措欧珠、江白益西										仪器校准值 dB(A)	
检测环境条件	日期: 2024.10.19-2024.10.20		天气状况: 晴			检测期间最大风速 (m/s) : 1.2					检测前	检测后
											93.7	94.0
检测内容	检测点位	检测结果 Leq 【dB(A)】										
		检测日期	测量时段		Leq	Lmax	L10	L50	L90	Lmin	SD	
生产噪声	加木村敏感监测点 (E88°21'31", N29°14'3")	2024.10.19-	昼间	14:31-14:41	25.8	51.3	26.0	22.0	20.6	19.3	2.9	
		2024.10.20	夜间	00:59-01:09	22.0	48.1	22.2	20.0	19.2	18.5	1.7	
生产噪声	丹丹村敏感监测点 (E88°20'3", N29°13'32")	2024.10.19-	昼间	14:48-14:58	52.3	67.7	54.6	31.6	25.2	20.0	10.8	
		2024.10.20	夜间	01:17-01:27	21.2	46.6	21.0	19.6	19.0	18.0	1.7	
生产噪声	镇小学敏感监测点 (E88°21'20", N29°13'0")	2024.10.19-	昼间	15:06-15:16	34.3	59.0	35.8	32.2	29.2	26.5	2.9	
		2024.10.20	夜间	01:34-01:44	29.6	63.9	20.2	17.8	17.0	16.7	2.8	
《声环境质量标准》(GB3096-2008)表1限值												
时段	0类	1类	2类	3类	4类							
					4a类			4b类				
昼间	50	55	60	65	70			70				
夜间	40	45	50	55	55			60				
备注	加木村敏感监测点昼间、夜间检测结果均达到《声环境质量标准》(GB3096-2008)的0类标准;丹丹村敏感监测点昼间检测结果达到《声环境质量标准》(GB3096-2008)的1类标准,夜间检测结果达到《声环境质量标准》(GB3096-2008)的0类标准;镇小学敏感监测点昼间、夜间检测结果均达到《声环境质量标准》(GB3096-2008)的0类标准。											

4. 仪器校准及质量控制一览表

检测日期	仪器型号/编号	标准气体	保证值	测定结果		相对误差 (%)		允许相对误差 (%)	结果评价
				采样前	采样后	采样前	采样后		
2024.10.16	ZR-3260/ STT-XC0116	二氧化硫 (mg/m ³)	181	184	182	-1.6	-0.5	±5	合格
2024.10.17				200	204	0.5	-1.5		合格
2024.10.16	ZR-3260/ STT-XC0116	一氧化氮 (mg/m ³)	201	152	153	-0.7	-1.3		合格
2024.10.17				151	153	-0.7	-1.3	合格	

5. 说明：监测质量保证和质控措施

- 参与本次监测人员均持有相关监测项目考核合格上岗证；
- 严格执行国家标准及监测技术规范，现场监测仪器设备采样前、后均进行校准，采用国家二氧化硫、氮氧化物和氧气标准气体对烟气测试仪进行校准，要求标准偏差不超过±5%；
- 本次监测所用仪器设备均经计量检定或校正合格，且在有效期内使用；
- 本次所用监测方法标准、技术规范均为现行有效的国家标准；
- 监测数据和报告均实行三级审核。

报告结束

附件一: 点位图



点位图



点位图:



点位图:



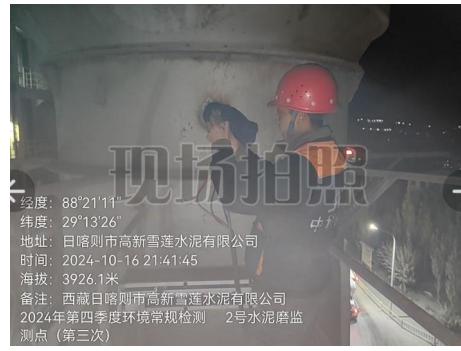
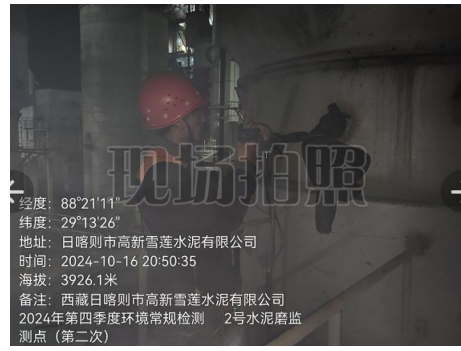
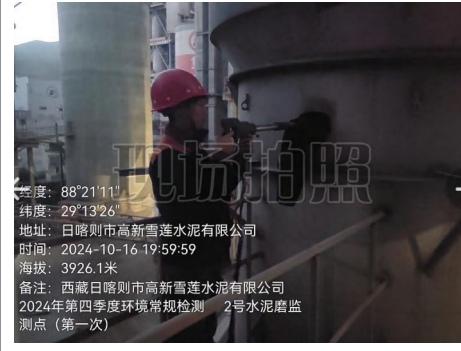
点位图:



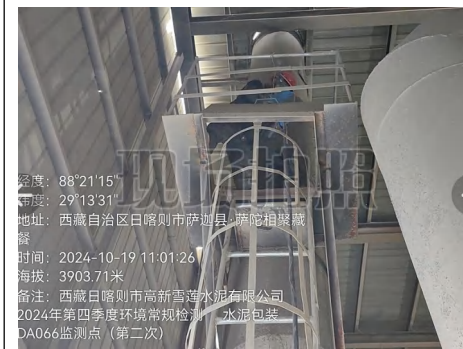
附件二: 现场采样照片



现场采样照片:



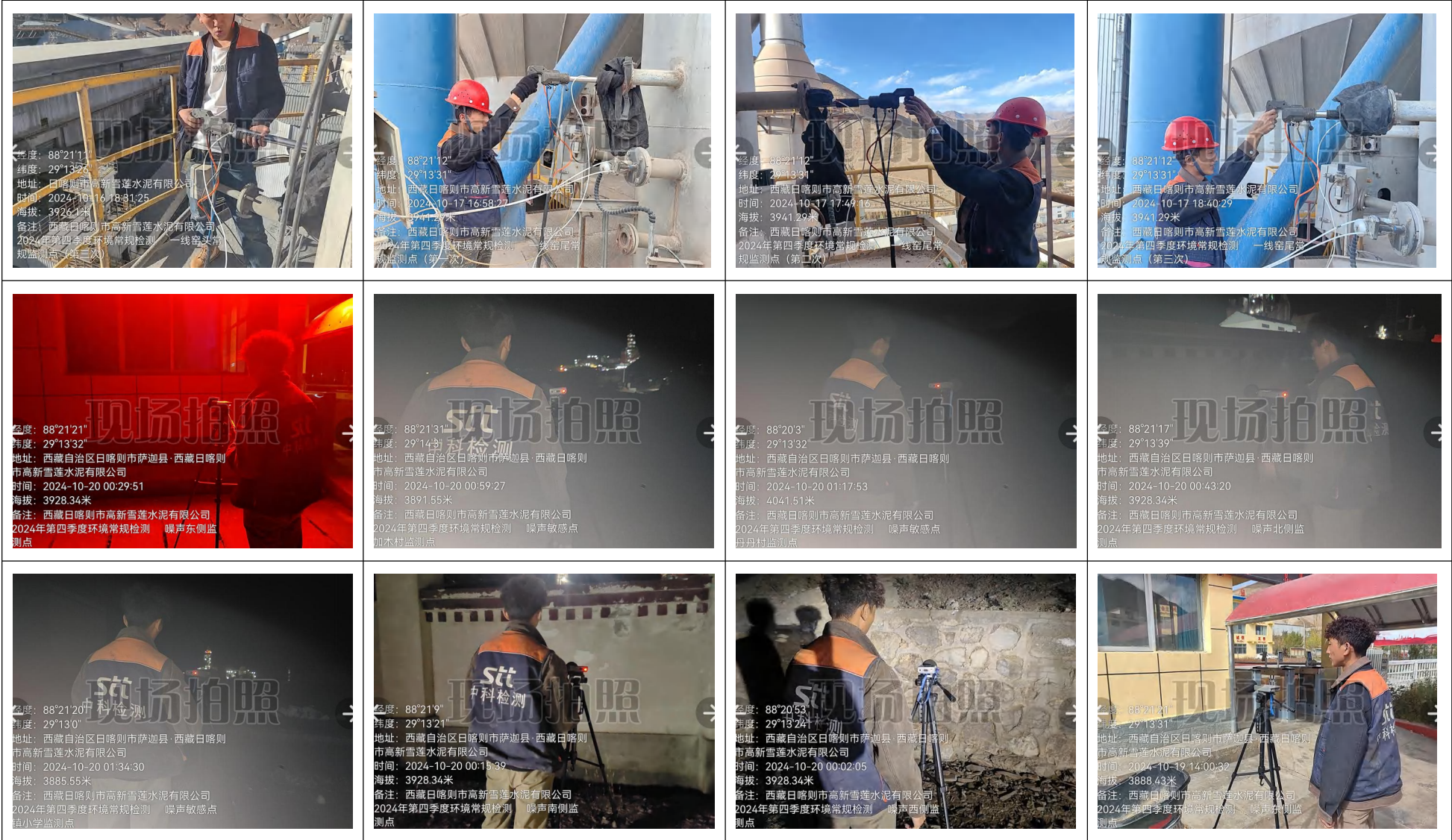
现场采样照片:



现场采样照片:



现场采样照片:



现场采样照片:

